

# Mi Experiencia como voluntaria en Expo Zaragoza 2008 parte I





# Presentación:

Aunque todos sabéis quién soy, me presento: Me llamo Raquel, tengo veintiséis años y soy de Zaragoza.

Soy voluntaria de la Exposición Internacional 2008 desde antes que Zaragoza fuera nombrada sede de la misma (en adelante Expo Zaragoza 2008).

Fue durante unas Fiestas del Pilar cuando empezó todo, en un stand de la Feria de Muestras. El stand atrajo mi atención, me acerqué con curiosidad e incertidumbre y, a los pocos minutos, ya había solicitado mi inscripción. Fue una gran decisión.

Corría el dieciséis de diciembre de 2004 –la hora no la recuerdo-. La Plaza del Pilar de Zaragoza hervía, el ambiente dentro de ella era impresionante. Yo estaba allí, en primera fila, debajo del balcón principal del ayuntamiento. La impaciencia, la incredulidad de unos y la ilusión de otros se respiraba en el aire que rodeaba a miles de personas, que, ansiosas de salir de la incertidumbre, respiraban hondo para compensar el ritmo acelerado de sus corazones.

Cuando el alcalde de Zaragoza, Juan Alberto Belloch, salió al balcón un silencio sepulcral invadió el ambiente... El alcalde habló e instantes después retumbaron gritos, aplausos y canciones desde la Fuente de la Hispanidad hasta La Seo, desde El Pilar a la Calle Alfonso, el suelo temblaba y muchas personas lloraban. Ya no hacía frío, la noche se transformó en un ambiente cálido de hermanamiento entre todos presentes. Nadie conocía a nadie, pero todos nos abrazamos.

Zaragoza, con su tema "Agua para todos y desarrollo sostenible", había sido nombrada sede de la Exposición Internacional 2008. Me emocioné porque, en ese instante, empezaba mi andadura por toda esta historia. No tenía que preocuparme, ya era voluntaria y el tema de la muestra me encantaba porque el agua se está convirtiendo en un bien muy escaso en nuestro planeta Tierra, el planeta azul. El agua para la vida, (tan abundante y tan escasa), que no sabemos aprovechar en los países desarrollados y en los del "tercer mundo" no tienen medios para obtenerla.

# **ZARAGOZA ELEGIDA SEDE DE LA EXPOSICIÓN INTERNACIONAL DE 2008 CON EL TEMA: "EL AGUA"**

(16 de diciembre de 2004)

Zaragoza organizará la Exposición Internacional del 2008, al ser elegida hoy en París por la Asamblea de Delegados de la Oficina Internacional de Exposiciones (BIE) frente a las otras ciudades que optaban a ser sede, Trieste (Italia) y Salónica (Grecia).



El BIE otorgó la Expo a la ciudad española tras una votación secreta en la que recibió los votos de la mayoría de los 97 delegados que integran la asamblea del organismo internacional de ferias.

La elección de Zaragoza provocó una explosión de júbilo en la delegación española, que reflejaron con los brazos en alto, gritos de satisfacción e intensos abrazos el alcalde de la ciudad, Juan Alberto Belloch, la vicepresidenta del Gobierno, María Teresa Fernández de la Vega, el ministro de Asuntos Exteriores, Miguel Ángel Moratinos, y el presidente del Gobierno de Aragón, Marcelino Iglesias, estuvieron presentes en la sala.

El alcalde de Zaragoza agradeció la participación directa del Rey, Juan Carlos I, en la obtención de votos *"Me ha señalado que tanto él, como su familia, estaban emocionados, porque la Exposición Internacional no es sólo de Zaragoza, sino de toda España"*.

Según el proyecto presentado por Zaragoza, la Exposición Internacional del 2008 se celebrará con el tema "Agua y Desarrollo Sostenible" entre el 14 de junio y el 13 de septiembre, tres meses en los que esperan recibir a unos 7,5 millones de visitantes.

## **EL JUSTICIA DE ARAGÓN FELICITA A LA ORGANIZACIÓN Y A TODA LA SOCIEDAD POR LA ELECCIÓN DE ZARAGOZA SEDE DE LA EXPO 2008.**

*"Este día marca el inicio de una etapa muy prometedora que debemos aprovechar"*

Tras conocerse que el Bureau International de Expositions (BIE) ha elegido Zaragoza sede de la Exposición Internacional del 2008, el Justicia de Aragón, Fernando García Vicente, felicita al Consorcio Pro Expo 2008 por el intenso trabajo realizado durante estos años y a toda la sociedad en general, ciudadanos, empresas, instituciones, colectivos y medios de comunicación, que han dado un ejemplo de optimismo, ilusión y confianza en la candidatura de Zaragoza.



Para el Justicia de Aragón, *"Este día marca el inicio de una etapa muy prometedora que debemos aprovechar. La Expo 2008 y las inversiones previstas en el proyecto completarán las grandes infraestructuras pendientes y nos colocarán entre las ciudades europeas de primer orden"*.

En opinión del Justicia *"Aragón ha demostrado unidad y eficacia para sacar adelante este reto, dos condiciones necesarias para seguir avanzando con paso firme hacia el futuro"*.

### **Víctor Viñuales Edo**

#### **Director de la Fundación Ecología y Desarrollo**

*La Magia de Viajar por Aragón 01/06/05*

Tema: **Agua**

Recientemente, con una cierta sordina cívica, Naciones Unidas ha decidido que Zaragoza sea la sede de la Secretaría para la Década del Agua de Naciones Unidas. Culmina así un proceso largo en el que nuestra ciudad ha ido acumulando puntos y méritos.

Se crea aquí, en las primeras décadas del siglo XX, la primera Confederación Hidrográfica, la del Ebro. Ese enfoque, el de la gestión integrada de los recursos de una cuenca hidrográfica, es el que confirma la Directiva Marco del Agua de la Unión Europea y el que se señala como idóneo en todos los Congresos Internacionales que se celebran.

No de forma única, pero si de forma señalada, en nuestra Comunidad Autónoma existen comunidades de regantes que se han mostrado ejemplares en la resolución de los micro-conflictos del agua entre los usuarios del sistema.

Aquí en Aragón se ha mantenido durante más de 30 años una pelea recurrente para impedir el trasvase del Ebro fuera de su cuenca hidrográfica. Unas veces con argumentos muy emocionales, otras veces con argumentos más medioambientales, Aragón siempre ha defendido esta postura, para la que ahora sí hay acuerdo internacional en calificar la contraria como algo pernicioso y que siempre hay que procurar evitar: el trasvase de agua entre distintas cuencas hidrográficas.

El movimiento intelectual y cívico, a favor de una Nueva Cultura del Agua, ha tenido en Zaragoza y Aragón su referente territorial más claro.

El consumo doméstico en Zaragoza es uno de los mejores del mundo. La campaña "Zaragoza, ciudad ahorradora de agua", es un referente mundial, como certificó también Naciones Unidas. En la Universidad de Zaragoza existe un conjunto muy amplio de profesores con un sólido reconocimiento en la comunidad científica internacional.

Finalmente la elección de Zaragoza como sede de la EXPO 2008 con el lema "Agua y Desarrollo Sostenible" constituye el antecedente más importante a la decisión de Naciones Unidas.

En conclusión, tenemos méritos y tener aquí la sede de este organismo de Naciones Unidas, que ninguna otra ciudad española tiene, nos enfrenta a un desafío enorme: estar a la altura de las expectativas creadas.

Pero es necesario hacer una lectura menos local, más amplia, más global. La década del agua (2005-2015) constituye el tiempo que se ha dado la comunidad internacional para acometer una de las lacras más vergonzosas que retratan como ninguna otra la dimensión colectiva de nuestro fracaso "civilizatorio". Somos capaces de ir a Marte para averiguar si hay agua y somos incapaces de resolver las dificultades de acceso al agua potable para 1.200 millones de seres humanos y la falta de infraestructuras de saneamiento para 2.500 millones de personas.

Zaragoza va a convertirse durante estos próximos 10 años en el motor de la conciencia mundial para afrontar ambas catástrofes cotidianas: cada año mueren a causa de enfermedades causadas por el agua más de 5 millones de hombres y mujeres de este planeta.

Para los miles de ciudadanos y organizaciones que en todo el mundo se ocupan de la gestión del agua, Zaragoza ya es un referente. En nuestras manos está no defraudarles ni defraudarnos a nosotros mismos.



# Fluvi



**Fluvi** es la mascota de la Expo Zaragoza 2008 diseñada por el barcelonés Sergi López Jordana, profesor de la Escuela de Arte y Diseño de Terrassa.

### **La elección de la mascota y su nombre.**

Está inspirada en una gota de agua y su propuesta fue escogida por unanimidad entre las 120 propuestas presentadas al concurso público que se abrió para escoger una mascota para la Expo zaragozana.

La mascota fue presentada oficialmente el 17 de diciembre del 2005 pero sin nombre, ya que éste se eligió por votación popular a través de SMS, en la que el 36 por ciento de los votantes optaron por Fluvi, si bien la votación estuvo muy reñida, al recabar el nombre de 'Gotika' el 31 por ciento de los apoyos. La tercera opción más votada fue la de 'Wica', con el 11 por ciento de los votos. Por debajo de estas opciones quedaron las de 'Aqua', con el 7 por ciento de los apoyos, y 'Z@qua', con el 5 por ciento de los votos recibidos por SMS.

El nombre final de la mascota fue dado a conocer el 26 de enero de 2006 en un acto institucional celebrado en el stand de Zaragoza en la Feria Internacional de Turismo (FITUR) de Madrid.

Desde entonces Fluvi ha estado presente en todos los actos institucionales de promoción de la acompañando a todos los voluntarios de la muestra los cuales colaboran duran la celebración de la muestra del 14 de Junio del 2008 al 14 de septiembre del 2008.

# LA EXPO FLUYE

Hace tres años que Zaragoza es la sede de la Expo 2008. Los proyectos de construcción están ya definidos y adjudicados en un 95%.

Desde hace tiempo se está construyendo el Puente del Tercer Milenio, la Ronda del Rabal (tercer cinturón) y el cuarto cinturón.

Zaragoza es una ciudad en profunda transformación y con un caudal de nuevos proyectos que harán de la Expo 2008 un referente internacional que nos llena de satisfacción y orgullo.

La Expo ya está en marcha.

## VOLUNTARIA

### **1.- Mi experiencia como voluntaria el día 5/06/07 en el Santuario de Ródanas en Ricla.**

El día 5 de junio de 2007 me estrené como voluntaria, junto con otros 10 voluntarios que partimos desde el Paraninfo hasta el Santuario de Ródana en Ricla. Un bello paisaje, una ermita acogedora y mucha tranquilidad.

El ambiente era muy bueno y la actividad era plantar árboles y planté un árbol.

En la hora del almuerzo nos dieron a los voluntarios un bocadillo y agua, estuvimos reunidos hasta la hora de que cada uno se iba a su respectivo autobús.

Fue una experiencia inolvidable que espero volver, si se puede, a ejercer como voluntaria.



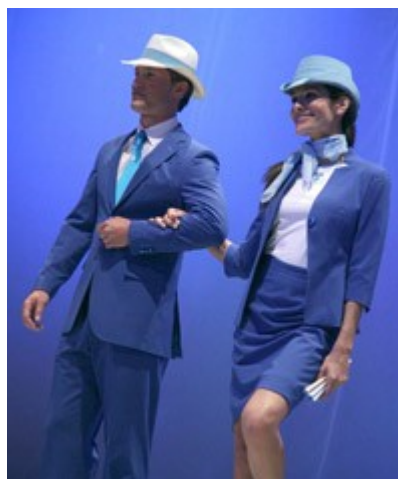


## 2.- 14 de junio de 2007: **elección de uniformes.**

ZARAGOZA. La Expo 2008 de Zaragoza, para cuya inauguración falta justo un año, está dispuesta a buscar cualquier excusa para llamar la atención en los doce meses que faltan y si la presentación de las camisetas de un equipo de fútbol puede ser un acontecimiento internacional, por qué no también la presentación de los uniformes de la futura muestra.

Mientras cerca de dos mil operarios se afanan porque las obras en el recinto de la futura Expo 2008 terminen a tiempo, el Auditorio de Zaragoza se vestía anoche de glamour en la gala para designar las colecciones de trajes para voluntarios, operaciones, azafatas-os de protocolo del Palacio de Congresos y un distintivo para el personal en la Expo no perteneciente a la organización.

Verónica Blume, David Guilló, Mireia Canalda y Michel Olivares fueron algunos de los veinte modelos que desfilaron con los diseños propuestos y sobre los que se tenía que decidir anoche un jurado del que formaba parte Martia Klein y presidido por el modisto Ramón Piqué -diseñador de Ermenegildo Zegna, tras caerse del cartel Elio Benhayer. Como maestra de ceremonias ejerció la televisiva José Toledo. En total, se presentaban ocho colecciones a esta particular competición.



Más de dos mil personas acudieron al evento, que no se limitaba sólo a la moda. También se programó la actuación musical de Fangoria y unos espectaculares montajes de Fura, especialista en baile aéreo con aros, cintas y cuerdas, y de Paraddax, integrada por dos artistas que componen sus coreografías dentro de dos grandes burbujas transparentes. Los actos vinculados a la cuenta atrás de la Expo continuarán hoy con el esperado concierto de Maná en La Romareda y el día 20 con el gran acto oficial de presentación de los contenidos de la exposición.

## 3.- 15 de junio de 2007: **Carlos Francino viene a Zaragoza.**

A un año de que se inaugure la Exposición Internacional, con su programa "Hoy por hoy". El día 15 de junio, en el Auditorio y en la Sala Mozart, desde ahí se hizo el programa para toda España.

Un programa entretenido, serio que hizo de las tertulias, los guiñoles y la animación de Juanma Ortega, un programa excepcional.

A lo largo del programa, un grupo de voluntarios le hicieron entrega de una camiseta del voluntariado. Francino lo agradeció. Tanto es así que se la puso.

Me emocioné, porque como voluntaria y oyente de la Cadena Ser, me encanta.

Por lo menos se nos escuchó en toda España de todo lo relacionado con la Expo, buena falta nos hace, para que en menos de un año vengan a visitar la muestra.



El programa estuvo tan bien que se hizo corto y deseo que Carles Francino vuelva a Zaragoza.

Y se hagan programas en directo porque escuchar a locutores en la Expo, dónde está la noticia, sería una idea tanto para las personas que nos vayan a visitar como para los que vamos a estar de voluntarios. Y lo más importante: se nos escuche en España y en el mundo entero.

El programa de Carles Francino de "Hoy por hoy" que se realizó ayer en directo desde 8:00 a 12:20 en Zaragoza en el Centro de Congresos y Exposiciones de Ibercaja.

En este programa pudimos ver tertulias, guiñoles, charlas de cine, de agua, música y entrevistas. Entre los invitados se vieron a Enrique Yuliana, Nacho Escolar, Plácido Diez, Guillermo Fatas que hablaron sobre los errores poco calculados y cómo estos se pagan, también se habló sobre la Expo ya que es un tema importante para todos los zaragozanos.

Luego se contó con la presencia, como todos los viernes, de los guiñoles que trataron temas de actualidad como el Festival de Cannes, debates políticos, entre otros o personajes actuales como Victoria y David Beckham, Bisbal, y muchos otros.



Más tarde hubo una tertulia sobre el agua que participaron Antonio Ruíz y Pedro Rojo, sobre este tema y sobre la ciudad de Zaragoza comentaron más tarde Javier Rioyo, Paco Nadal, Placido Diez y Luis Alegre. La última tertulia que se pudo escuchar fue sobre cine donde se habló de Goya y Buñuel, como tertulianos tuvimos a Luis Alegre, Javier Espada y como invitado especial José Luis Borao. Para concluir el programa Javier Coronas realizó una entrevista a Andreu Buenafuente, donde Coronas quiso ser original en sus preguntas y según Marta García "lo consiguió".

Durante el programa se pudo contar con dos actuaciones del grupo de música Macaco. Su última canción fue la que dio clausura a este programa.



*4.- Gala constitucional + cocktail el día 20 de junio de 2007. Incluye presentación de contenidos.*

→ El día 20 de junio de 2007, los voluntarios de la Expo, estuvimos invitados a la gala institucional + cocktail.

→ Dio comienzo la gala institucional con la presentadora Leonor y la presentación de contenidos.

→ El acto, en sí, estaba muy bien y el entusiasmo de los voluntarios fue emocionante, difícil de explicar.

→ El alcalde Zaragoza, Juan Alberto Belloch, agradeció a los voluntarios y en sí a la gente joven su apoyo a la Expo 2008.

→ Más tarde hablaron Roque Gistau, presidente de Expoagua, y Marcelino Iglesias, presidente del Gobierno de Aragón.

→ A lo largo de la gala se hicieron la presentación de contenidos.

→ En el momento del cocktail, no faltó de nada, un buen vino de la denominación de origen carriñena y no faltó el jamón de Teruel.

→ Para mí, ese día fue muy importante, porque ya se desvelaban los contenidos de la Expo, que tienen que servir tanto para presente y futuro utilizar bien el agua, un bien escaso.

*5.- 22 de junio de 2007, Luis del Olmo viene a Zaragoza con su programa "Punto Radio"*

→ Luis del Olmo visita Zaragoza con el programa "Punto Radio" y sus 10.000 buenos días.

→ El programa tuvo lugar en la Sala Luis Galve del auditorio de Zaragoza, todo esto desde las seis de la mañana hasta las dos de la tarde.

→ El `programa fue un homenaje al periodista Luis del Olmo y fueron invitados, entre otros:

- Iñaki Gabilondo
- Julia Otero
- Ola Viza (R.N.E.)
- Carles Francino (Cadena Ser)

→ El alcalde Juan Alberto Belloch, uno de los habituales de las tertulias radiofónicas de Punto Radio, dio la bienvenida y agradecimiento de elegir Zaragoza para vivir este momento.

→ El presidente de Expoagua, Roque Gistau, invitaron al periodista a ser embajador de la Expo.

→ Un grupo de voluntarios le regalaron una camiseta que amablemente se puso para hacerse una foto, los voluntarios le animaron a sumarse como "embajador del voluntariado" y el periodista correspondió: "Estaré junto a la Expo" que fue recibido entre aplausos entre el público.

# PROYECTOS:

- El Azud del Ebro
- Las obras de la Expo
- Limpieza de las riberas del Ebro
- Conexión entre Delicias Almozara.

## LOS TALENTOS DE LA EXPO

**Juan José Arenas** nació en Huesca el 3 de julio de 1940.

Proyecto: Puente del Tercer Milenio.

Es Ingeniero de Caminos por la Universidad Politécnica de Madrid desde 1963 se doctoró en la misma especialidad en 1970. Posee también otros títulos y cargos como por ejemplo:

- Profesor de Hormigón pretensado (ETS de Ingenieros de Caminos de Madrid). 1971-76.
- Catedrático de Puentes (ETS de Ingenieros de Caminos de la Universidad de Cantabria) desde 1976 hasta la fecha.
- Ex-presidente de la Asociación para la defensa del patrimonio regional "*Cantabria Nuestra*".
- Medalla de honor de la Asociación Técnica Española del Pretensado (1983).
- Medalla de honor al Mérito Profesional del Colegio Nacional de Ingenieros de Caminos (1992).
- "*Fellow Member of IABSE*".
- Evaluador de Proyectos de Investigación del "*Ministero dell'Università e della ricerca Científica e Tecnológica*". Roma (Italia).
- Miembro de "*International Bridge Consulting*" (Asociación profesional con sede en Italia).

Su actividad profesional es in interrumpida desde 1964, con trabajo de proyecto de puentes y edificios singulares en Zaragoza (1964-67), Madrid (1967-78) y Santander. En 1988 funda el gabinete de ingeniería APIA XXI radicado en Santander.

En Noviembre de 1999 funda "ARENAS & ASOCIADOS, INGENIERÍA DE DISEÑO" junto a cinco ingenieros de su equipo, dándose una total continuidad de trabajo entre ambos periodos de vida profesional.

OBRAS DESTACADAS DE LOS ÚLTIMOS 10 AÑOS:

- Reconstrucción del Puente de María Cristina de San Sebastián.
- Viaductos de la Ronda Urbana de Granada.



- Puente de la Barqueta en Sevilla para Expo '92.
- Ronda Oeste de Sevilla SE-30.
- Viaducto atirantado de La Arena en la Autopista del Cantábrico (Vizcaya).
- Puente atirantado de Potosí sobre el río Besós en Barcelona.
- Puente atirantado sobre el Parque tecnológico de Paterna (Valencia).
- Puente de las Oblatas en Pamplona.
- Nudos de enlace a cuatro niveles de la M-40 con las carreteras de Burgos y Colmenar en Madrid.
- Viaductos de la Variante de Almería.
- Viaducto sobre la ría de Betanzos, La Coruña, para la Autopista del Atlántico.
- Ronda Interior Sur. Fase I. Ronda urbana de Valladolid con puente atirantado sobre el río Pisuerga.
- Viaducto de la Regenta, arco de hormigón de 190 metros de luz construido en voladizo, sobre carros de avance, con tirantes provisionales.
- Puente arco atirantado de Las Llamas en Santander.
- Puente arco de Mórlans en San Sebastián.
- Puente arco sobre la autopista A6 en Aravaca. Madrid.
- Nuevo Puente y accesos sobre el río Tormes en Salamanca.
- Puente móvil sobre la dársena del Morrot en el Puerto de Barcelona, récord mundial de luz entre rótulas de giro.
- Puente sobre el Embalse del Ebro. Cantabria.
- Octubre 2000: Ganador del Concurso Internacional de Proyectos para el nuevo Puente de Congresos sobre el río Tiber en Roma.

#### EDIFICIOS SINGULARES:

- Estructura y cubierta del estadio de El Sardinero, Santander.
- Estadio Deportivo Municipal de Granada.
- Cubierta de la sala subterránea de Bodegas Otazu, Pamplona.
- Nueva Lonja de Pescado Fresco en el Puerto de Santander.



Z  
A  
H  
A  
  
H  
A  
D  
I  
D

**Zaha Hadid:** Nació en Bagdad el 31 de octubre de 1950.  
PROYECTO: Pabellón Puente.

Zaha es una prominente arquitecta iraquí, de la corriente del deconstructivismo. A pesar de ser de nacionalidad iraquí, la mayor parte de su vida la ha pasado en Londres donde se ubica su estudio de arquitectura. La obra arquitectónica de Zaha Hadid ha sido reconocida en diversas ocasiones con premios de rango internacional entre ellos el Premio Pritzker.

Obtuvo un grado académico en matemáticas por la Universidad Americana de Beirut antes de estudiar en la Architectural Association de Londres.

Tras graduarse, se convirtió en socia de la oficina de Rem Koolhaas, trabajando con éste (quien había sido profesor suyo). En 1979, establece su propia oficina, con base en Londres. Durante los años 1980, dio clases en la Architectural Association.

Gran parte de su trabajo ha sido de carácter conceptual, pero entre los proyectos construidos, podemos mencionar:

- Estación de Bomberos Vitra (1993), Weil am Rhein, Alemania
- Centro de Arte Contemporáneo Rosenthal (1998), Cincinnati, Ohio
- Hoenheim-North Terminus & Parqueo (2001), Estrasburgo, Francia
- Plataforma de saltos de esquí Bergisel (2002), Innsbruck, Austria
- Anexo Ordrupgard (2005), Copenhague, Dinamarca
- Centro de Ciencia Phäno (2005), Wolfsburgo, Alemania
- (teleférico) Nordkettenbahn, Innsbruck, Austria
- Centro BMW (2005), Leipzig, Alemania
- Plan General de Zorrozaurre (2006), Bilbao, España

También ha llevado a cabo algunos trabajos de alto perfil, en lo que se refiere a diseño de interiores, incluyendo *Mind Zone* en el Domo del Milenio de Londres. Ha ganado numerosos concursos internacionales, sin embargo, muchos de sus diseños no se construyeron nunca. Entre tales situaciones, cabe señalar:

- The Peak Club, Hong Kong (1983)
- Casa de la Ópera de la Bahía de Cardiff en Gales (1994)

En el 2002, ganó el concurso para llevar a cabo el plan maestro de Singapur, llamado One-North. En 2005, también ganó el concurso para el nuevo casino de la ciudad de Basilea, Suiza.



En 2004, Zaha Hadid tuvo el honor de ser la primera mujer en recibir el Premio Pritzker. Anteriormente, había obtenido la Orden del Imperio Británico por servicios a la arquitectura. Es miembro del grupo editorial de la Enciclopedia Británica.

En 2005 ganó el concurso para la construcción del Pabellón Puente de la Exposición Internacional Zaragoza 2008 y, actualmente, está trabajando en la renovación y reestructuración de Zorrozaurre, un barrio de Bilbao, que convertirá en isla.

Es poseedora de numerosos premios y menciones de gran prestigio a nivel mundial.



*Zaha Hadid y Juan Alberto Belloch durante su visita a las obras de la Expo.*



**Daniel Orlando y Alberto Mendo.** Los arquitectos Daniel Orlando (Zaragoza, 1950) y Alberto Mendo (Zaragoza, 1957) comparten estudio. Juntos han liderado el grupo de treinta profesionales que se consagraron como ganadores, bajo el concepto "Una cesta de paisajes" del concurso de ideas para la construcción del pabellón de Aragón para la Expo.

PROYECTO: Pabellón de Aragón.

El pabellón está elevado sobre tres núcleos estructurales y de comunicación liberando el espacio de planta baja para crear una plaza y ceder un espacio libre al conjunto de la Expo. A esa plaza se superponen cuatro niveles. Inicialmente se construyen únicamente dos, para la exposición, durante la cual funcionará el pabellón de Aragón. Para su uso posterior, como departamento del Gobierno de Aragón, se construirán los otros dos niveles. El edificio se desarrolla en una planta de 50 x 50 metros, con sutiles diferencias en cada nivel, creciendo y decreciendo según la forma de la envolvente.

Estos niveles están atravesados por nueve piezas que conforman la estructura vertical del edificio. Tres de ellas, las "patas" con estructura de pantalla de hormigón, llegan hasta la cimentación. Las otras seis, de estructura tubular en acero, constituyen patios de iluminación y de ventilación de los espacios más interiores.

Cada patio tiene un material y un color propio. El color es el mismo tanto en la superficie vidriada como en la superficie opaca, de esta forma es reconocible como pieza única. Estos patios servirán de soporte de audiovisuales, objetos, textos, etc. El paseo entre estos patios mostrarán los diversos paisajes que el agua ha creado en Aragón. De esta forma, cada nivel del edificio queda definido por el espacio intersticial que dejan estas piezas en su paso a través de los pisos y de la envolvente.

El cerramiento exterior del edificio es una urdimbre de paneles de vidrio y de micro-hormigón prefabricado que tejen una piel continua. Esta envolvente es más opaca en la base y más transparente en la parte superior hasta llegar a una terraza con vistas a la ciudad, al río Ebro y al conjunto de la Expo. La estructura actúa como parasol y se complementa con los dispositivos de oscurecimiento normales.



## DEFINICIÓN DEL PROYECTO.

El proyecto propone un edificio elevado sobre tres núcleos estructurales y de comunicación que a modo de "patas tecnológicas", permiten liberar el espacio de planta baja para crear una plaza tipo palenque, cediendo un espacio libre al recinto expo en su nivel de circulación principal.



Sobre esa plaza se elevan cuatro niveles. Inicialmente se construyen únicamente dos, para el periodo expo, durante el cual el edificio es el pabellón de Aragón, y alberga un contenido expositivo menos exigente en superficie que el de su uso posterior, el Departamento del Gobierno de Aragón, donde alcanzará la totalidad de los niveles

proyectados.

El edificio se desarrolla en una planta de 50 x 50 metros, con sutiles diferencias en cada nivel, creciendo y decreciendo según el contorno definido por su envolvente.

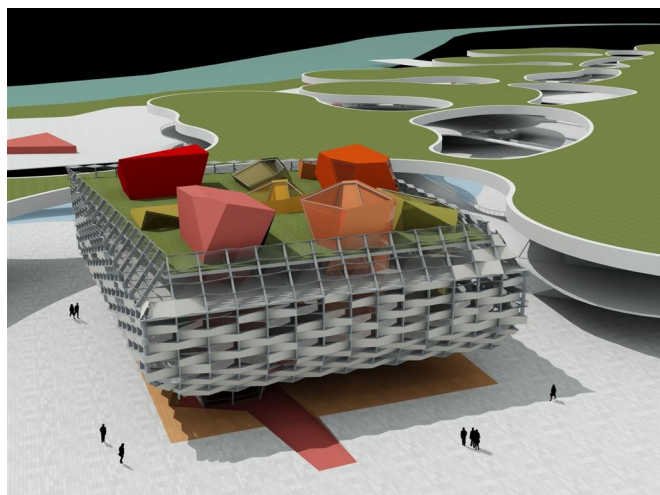
*Patios interiores. Paisajes de Aragón.*

Estos niveles o planos horizontales están atravesados por nueve piezas de caras planas delimitadas por aristas, que son los elementos que conforman la estructura vertical del edificio.

Tres de estos elementos, las "patas" con estructura de pantalla de hormigón, llegan hasta cimentación, trasladando los esfuerzos verticales.

Los restantes seis elementos, de estructura tubular en acero, dejan libre el espacio delimitado por sus caras, convirtiéndose en patios de iluminación y de ventilación de los espacios más interiores del pabellón.

Cada patio tiene un desarrollo material y cromático en sus caras, siempre en combinación de





dos elementos, paneles opacos de color y planos de vidrio con tono de color.

El color es el mismo para una pieza tanto en su superficie vidriada como en la superficie opaca, de esta forma es reconocible como pieza unitaria dentro del espacio.

Estos patios, son los elementos que servirán de soporte para la exposición, creando posibilidades de ubicación de audiovisuales, objetos, textos, a lo largo de sus planos, en el interior de sus patios o sobre sus vidrios, siendo el paseo entre estos patios, un descubrimiento de los diversos paisajes que el agua ha creado en Aragón.

De esta forma, cada nivel del edificio, queda definido por el espacio intersticial que dejan estas piezas en su paso a través de los forjados del edificio y por la envolvente de cierre perimetral.

*Envolvente. Urdimbre.*

El cerramiento exterior del edificio, está planteado como una urdimbre de múltiples planos de líneas quebradas.

Dicha envolvente se confecciona mediante planos que en solución material en vidrio o en panel de microhormigón prefabricado blanco, reforzado con fibra de vidrio, (G.R.C.), tejen una envolvente continua.

Esta envolvente, presenta mayor opacidad en los niveles de la base, para volverse más transparente conforme asciende en la vertical, hacia el último nivel, que se configura como una terraza hacia la ciudad y el conjunto de la Expo, precisando por ello, una limpieza visual para aprehender los paisajes y las siluetas urbanas de la ciudad y el río.

La estructura de fachada, con sus montantes verticales y chapas horizontales, se configura como un continuo parasol, que a un intervalo medio de 1.35 m, actúa como protector solar en los meses más desfavorables (verano), cuando la incidencia es más intensa y la inclinación solar mayor; mientras que durante el resto del año, permite la entrada agradable de radiación térmica y lumínica, estando ésta última regulada por sistemas de oscurecimiento cuando su intensidad es excesiva.

En la planta cuarta, y debido a la inclinación de los paños de fachada, el cerramiento se convierte en un lucernario, que en sus orientaciones más desfavorables, presenta un tratamiento xerografiado del vidrio, para reducir el factor solar y adecuarlo a valores óptimos de confort.

## APORTACIONES DEL PROYECTO A LA EXPO 2008

El edificio libera su parte baja para aumentar el espacio público en uno de los accesos principales recinto expo, completando el

vestíbulo de entrada con una plaza-palenque, con vocación de ser un espacio a realizar manifestaciones culturales, Próximo en sus límites a la cubierta vegetal que cubre el grueso de los pabellones expositivos, pero al margen de ellos, se muestra con un carácter diferente y tiene un carácter de pieza exenta respecto al conjunto. Su volumetría permite ser foco de atención de las visuales desde el acceso peatonal del pabellón-puente, a la vez que disfrutar de una vista dominante del conjunto desde los niveles superiores del edificio.

El edificio invita a entrar mediante tres "lenguas" o "alfombras" que se direccionan según los flujos principales de circulación dentro del recinto expo tanto en su entrada como en su salida. De esta forma, los accesos actúan como charnelas dentro de las circulaciones del recinto, permitiendo una circulación fluida del visitante dentro del entorno expo y creando un espacio de sosiego de la circulación en su plaza-palenque, posibilitando la interacción social mediante la adecuada climatización de su entorno próximo creando un microclima.

## EL PROYECTO Y EL AGUA.

El río Ebro, su trayectoria dentro del territorio aragonés supone una columna vertebral de la región, a nivel político, económico, y social. Por ello, el pabellón de Aragón, quiere mostrar en su volumetría esa relación región-río, e indicar la búsqueda del agua, una direccionalidad hacia el Ebro y sus ríos afluentes, que han sido y son el elemento definitorio de la región. Esa pulsión también toma la dirección de la ciudad histórica de Zaragoza, cuyas vistas se ofrecen en panorámica inigualable desde los niveles superiores del pabellón, apreciando en término próximo, la Basílica del Pilar.

Los criterios bioclimáticos optimizan el diseño del edificio integrándose en los elementos arquitectónicos;

### A – Fachadas.

La urdimbre del "cesto" o piel del edificio, de múltiples planos y relieves ordenadas según líneas quebradas con desfases alterados, permite conseguir:

- protección solar con parasoles verticales y horizontales
- capacidad de reflexión de la radiación en los vidrios seleccionados
- aislamiento térmico frente al transmisión
- ventilación natural inducida por tiro vertical en el aire exterior

La protección conseguida con todo ello permite conseguir un "factor solar" del orden del 35%, en consecuencia, un gran

ahorro energético, por este concepto en el régimen de climatización de verano e incluso épocas intermedias. Esta protección no impide conseguir una iluminación natural uniforme y matizada, sin deslumbramientos.

**B - *Cubierta.***

La solución propuesta con "cubierta vegetal" proporciona al edificio un gran aislamiento térmico en su cerramiento superior, castigado permanentemente por la radiación solar.

**C - *Patios interiores.***

Los patios interiores resolverán funciones de gran importancia en la solución propuesta para el edificio, a saber:

- entrada de luz natural en las zonas internas de las plantas.
- Aprovechamiento de sus lados para conseguir superficies expositivas, murales, etc. en coordinación con lo anterior.
- Entrada o salida de aire de ventilación, controlado.

**D - *Apantallamiento climático del entorno del edificio.***

Las características y naturaleza del edificio, los usos previsibles y deseables del mismo, que llevarán consigo la presencia y movimiento de gran cantidad de público, aconsejan adoptar disposiciones que faciliten el confort y bienestar así como la distracción y el espectáculo propias del periodo Expo 2008. Para conseguirlo se contemplan en el anteproyecto las siguientes soluciones:

**a - *Microclima por vaporización.***

El entorno del edificio dispondrá de un sistema sectorizado para pulverizar agua, rebajando con ello la temperatura ambiental existente en la proximidad y espacios afines al edificio y, en su caso coordinadamente con las soluciones generales de la Expo, la plaza o ámbito que se defina. Además del logro climático buscado, esta solución permitirá conseguir otros efectos (luminotécnicos, ambientales, espectaculares,...)

**b - *Palenque protegido.***

La solución diseñada para que el edificio quede elevado respecto de la cota exterior, permite disponer bajo el mismo, de un gran espacio protegido ambientalmente de la radiación solar y de las altas temperaturas mediante la pulverización de agua en el entorno, expuesta anteriormente.

Este ámbito puede ser utilizado durante el periodo Expo 2008 como contrapunto a otros espacios públicos del recinto e incluso como "palenque" o lugar de celebraciones,

presentaciones y diversos actos que puede organizar la Sociedad Expo Agua 2008.

Una vez resuelto el comportamiento "pasivo" previo exigible a las soluciones constructivas del edificio, tienen que determinarse las soluciones energéticas "activas" o sea aquellas que conllevan demanda de potencia y consumo de energía.

Las soluciones adoptadas en este anteproyecto son consecuentes con los criterios "pasivos" anteriormente expuestos y, en gran medida, con el aprovechamiento y respeto de las energías medioambientales.

Se proponen las siguientes disponibilidades:

#### E - *Captación de energía solar.*

La morfología adoptada permitirá que el edificio pueda disponer, en su planta de cubierta de unas superficies de captación de energía solar para su transformación fotovoltaica en energía eléctrica, con la cual completar el provechoso balance de energía del edificio.



# ASAMM MD MCQ-RZM

**Enrique de Teresa.** Nació en Valladolid 1949. Cursó estudios de arquitectura en Barcelona. Como docente ha impartido clases en la Escuela Superior de Arquitectura de Valladolid y Madrid.

Entre sus obras más reconocidas se encuentra la ordenación del castillo de Fuensaldaña para sede de las cortes de Castilla y León.

PROYECTO: Torre del Agua.

Este arquitecto vallisoletano de 57 años ha diseñado una torre cuya planta imita la forma de una gota de agua. Dos millones de cálculos matemáticos ha requerido este gigante de 80 metros -incluido el zócalo- que se levantará con 8.500 toneladas de hormigón, 1.200 de acero y 500 de vidrio.

La Torre del Agua está concebida como un gigantesco espacio expositivo interactivo donde la mayoría del espacio está vacío. Sus tres primeras plantas forman un zócalo donde se encuentran los accesos y el hall principal. Sobre ellas, y mirando hacia arriba, los visitantes encontrarán un pabellón que aparenta flotar ingrávido a 24 metros de altura.

Después de ese pabellón, hay otro gran vacío dentro de la torre, que estará habitado por una gigantesca escultura colgante llamada -Splash-, de más de 20 metros de altura y 12 toneladas de peso, que evoca a una gota de agua chocando contra el suelo. La escultura está anclada en el cuerpo superior de la torre, que abarca dos pisos donde funcionará un mirado y un café-bar.

El edificio, cuya planta tiene forma de gota de agua, se recorrerá en itinerario ascendente y descendente a través de unas rampas helicoidales pegadas al muro de la cortina exterior, -al estilo del Guggenheim de Nueva York-, desde las que se podrá contemplar una vista privilegiada desde las alturas de la Expo. Para los que no quieran aventurarse a ese



recorrido de casi dos mil metros, habrá instalados, también, dos ascensores desde los que se podrá contemplar una vista privilegiada desde lo más alto de la Expo.

Los visitantes de este edificio tendrán una experiencia curiosa, pues el vestíbulo está cercado por una cascada artificial de 30 metros de ancho y 5 metros de altura. Tendrán la sensación de que deberán mojarse para pasar al interior, aunque en realidad se abrirá como cortina regularmente. Una vez dentro, el agua sigue siendo la estrella del espectáculo, a través de una instalación conformada por 280 tubos de 18 metros de longitud que cuelgan del techo de la planta intermedia y desde las que se desprenderán gotas que caen a un gran recipiente que producirá música.





**Álvaro Planchuelo** Nació en Madrid en 1959. Arquitecto por la Escuela Técnica Superior de Arquitectura de la Universidad Politécnica de Madrid, Master en restauración y rehabilitación del patrimonio, ha obtenido el primer los concursos, entre los que destaca el acuario de Gijón.

PROYECTO: Acuario Fluvial

El Acuario Fluvial será uno de los pabellones temáticos de la muestra internacional y acogerá la exposición 'Los paisajes del Agua'. Se convertirá en el acuario de agua dulce más grande de Europa. Contará con unos 5.000 ejemplares, 300 especies de fauna características de diversos ríos del mundo distribuidas en 60 peceras y terrarios. En España, será el único acuario con una combinación tan rica de especies de agua con reptiles, mamíferos y anfibios. El objetivo del pabellón es educar, investigar y divulgar.

Un viaje a través de un recorrido natural por cinco grandes ríos del planeta , comunicados entre sí, por el Río del Mundo, un gran tanque central que simboliza el origen del mundo y establece la relación de los 5 continentes en sus orígenes: Pangea.

En el acuario los visitantes serán actores de los diferentes ecosistemas en los que se integrarán con sus cinco sentidos gracias a un ambiente casi real creado con bandas sonoras, gritos de pájaros, humedad e incluso niebla.

El Acuario Fluvial, con un total de 60 peceras y terrarios, acogerá una amplia representación de la fauna de cada una de las 5 regiones eco geográficas representadas: los grandes cocodrilos del Nilo, peces gatos, arañas, arapaimas, morenas de agua



dulce, nutrias del río Ebro, además de una variedad de tipos de tortugas, serpientes y lagartos.

### **Exposición: "Los paisajes del agua"**

#### **Objetivos de la exposición:**

Transportar al público visitante a cinco grandes cuencas fluviales .

#### **Ejes temáticos:**

El Acuario de Expo Zaragoza 2008 es un homenaje a los ríos, "revelando su alma profunda y su fragilidad oculta".

#### **El río Nilo.**

El recorrido por esta región se inicia con las especies de los grandes lagos del África oriental, fuentes del Nilo. En el curso medio se representa una playa con cocodrilos vivos y termina con las especies del delta y la exposición dedicada al Mediterráneo y al Mar Rojo.

#### **El río Mekong.**

El desfiladero del Himalaya da comienzo a esta exposición, mostrando especies del curso alto. Un campo de arroz sirve de fondo para mostrar las especies del curso medio, y un jardín de orquídeas con luz natural, da paso a las especies del curso bajo y la exposición sobre el Océano Pacífico y los arrecifes de coral.

#### **El río Amazonas.**

Dividida en tres zonas, la primera se inicia en El Ígapo donde nos encontramos con la selva inundada del Amazonas, donde aparecen grandes cocoteros de tronco blanco y mangles forrados de fango. También existen zonas colonizadas por hojas de nenúfares gigantes. En el nivel intermedio, el visitante disfrutará un paseo por las zonas altas arbóreas de la selva. El Manglar es la tercera zona representada que terminará en una exposición sobre el Océano Atlántico.

#### **El río Darling Murray.**

El visitante inicia el recorrido en las regiones inundadas y continúa en las zonas desérticas y el curso medio de los ríos. Se termina, al final del recorrido, con una exposición videográfica de las aves del Delta de Adelaida.

#### **El río Ebro.**

Dos zonas representan la biodiversidad del Ebro: la cueva de montaña y el curso del río. El recorrido comienza con la cueva formada por piedra caliza. El curso medio representa la vegetación de los sotos y galachos. El recorrido termina con la exposición del Mar Mediterráneo.

# ROIG, BATLLE, GAYARRE, MARCO

**Juan Roig** nació en Barcelona en 1954, se asoció con Enric Batlle con quién obtuvo recientemente el premio europeo de espacio público urbano.

**Enric Batlle** nació en Barcelona en 1956. Licenciado en arquitectura por la Universidad de Barcelona. En 1980 inició su trayectoria profesional. Es profesor de la E.T.S. de Arquitectura del Vallés (Barcelona).

**Juan Gayarre** nació en Zaragoza en 1964. También participa como arquitecto en la muestra internacional y es uno de los cuatro que diseñan la intervención urbanística de las plazas temáticas. Autor de proyectos como la Biblioteca de Universitaria María Moliner y el edificio del Banco de Tejidos de Aragón, ambos en Zaragoza.

**Ricardo Marco** nació en Zaragoza en 1951. Completa la nómina de los arquitectos de las plazas temáticas. Considera que "el espacio será rotundo, potente, versátil y con un gran confort climático". Marco ha participado en proyectos como el del Hotel Boston en Zaragoza.

PROYECTO: Plazas Temáticas.



Las **plazas temáticas** constituyen un espacio de reflexión y esparcimiento dentro del recinto de la Exposición internacional 2008 que se celebrará en Zaragoza del 14 de junio al 14 de septiembre de 2008. Las plazas que han sido diseñadas por los arquitectos Batlle y Roig y los aragoneses Juan Gayarre y Ricardo Marco formarán parte de un bulevar ecológico de 370 metros de largo y 20 de ancho. Para su construcción se han inspirado en el paseo de Copacabana de Río de Janeiro obra del paisajista Roberto Burle Max.

Las seis plazas se sitúan al sur del recinto en la parte más cercana al río Ebro. Durante la exposición internacional, cada una se configurará como un espacio temático diferenciado en el que el visitante tendrá ocasión de experimentar y reflexionar sobre los variados significados del agua.

## Contenido de las plazas

Las exposiciones y espectáculos previstos son las siguientes:

- *Sed*. Contará con un espacio expositivo con cinco espacios comunicados dentro de un recinto cubierto. Tendrá 820 m de superficie expositiva y 1.000 m de superficie cubierta.
- *Ciudades de agua*. Se trata de una instalación expositiva que transmitirá al visitante las siguientes ideas:
  - *El agua como espectáculo urbano*
  - *Agua redescubierta*
  - *Agua amiga*
  - *Agua futuro*
- *Agua extrema*. Articulada en dos partes, buscará la reflexión sobre los fenómenos extremos provocados por el agua. La primera se realizará en una platea con asientos móviles en la que se proyectarán varios documentales mientras se experimentan diversas sensaciones. La segunda parte se refiere a las formas de prevención de los riesgos hídricos.

- *Oikos: Agua y Energía.* En este espacio expositivo se expondrá la visión del agua como fuente de generación y almacenamiento de energía. El recinto será ambientalmente sostenible pues contará con varios dispositivos de captación de energía como aerogeneradores o placas solares. Un arroyo recorrerá el recinto. Contará con 845 metros de superficie expositiva y de un patio central ajardinado de unos 300 metros.
- *Agua compartida.* Exposición orientada hacia la reflexión sobre el agua desde el prisma de cuenca hidrográfica. Contendrá los siguientes espacios:
  - *El mundo político en el que vivimos.*
  - *El desafío de repensar.*
  - *La cuenca.*
  - *La gestión de la cuenca.*
  - *La cuenca, nuestra casa común.*
- *Inspiraciones acuáticas.* La plaza contiene un auditorio para 3.000 personas en el que se representará el espectáculo *Hombre Vertiente* diseñado por la productora argentina *Ojalá*. El espectáculo se representará seis veces al día y abordará el tema del agua descontrolada.

# FUENSANTA NIETO Y





Superior de Arquitectura de la Universidad Internacional de Cataluña entre 2000 y 2004. Dirige su despacho profesional en Zaragoza desde 1977. Muchos de sus proyectos han sido premiados en la Bienal de Arquitectura Española.

PROYECTO: Oficinas de la Expo.



La asunción de las condiciones volumétricas planteadas en el proyecto del Parque Metropolitano del Agua ha llevado a procurar activarlas, fomentando una relación complementaria, entre los dos volúmenes prismáticos que componen el edificio. Así, el correspondiente a la planta baja, establece la relación más próxima con la Avenida, planteándose la entrada como un recorte en la envolvente continua de vidrio. Sus proporciones dotan a este volumen inferior de una condición netamente horizontal, con un plano superior sobre el que emergen elementos ligeros de cubierta. Sobre el volumen apaisado de la planta baja, que constituye la zona de uso más público del edificio, se apoya, deslizándose ligeramente hacia el este, el volumen de cuatro plantas con una disposición del núcleo central de comunicaciones, instalaciones y servicios que permite una organización flexible de las diferentes plantas o su posterior compartimentación y cuya envolvente refuerza su verticalidad al englobar el espacio de la cubierta. Este volumen está caracterizado por la autonomía que le proporciona su vuelo respecto al cuerpo inferior, y por su doble piel vítrea, formada por el cerramiento acristalado interior y la envolvente de lamas de vidrio, que se disponen en el límite de la pasarela perimetral que rodea a las plantas superiores.

# expo

FACTORÍA DE EMOCIONES  
SIGNIFICATIVAS

**comienza**

**la cuenta atrás para**

**el 14 de junio de 2008...**

**... se inicia un encuentro único**

Gentes del mundo entero miran a Zaragoza y piensan en un tema de interés común "Agua y Desarrollo Sostenible". Cada participante trae lo mejor de su conocimiento y experiencia y lo exhibe en su pabellón, lo contrasta y lo difunde en la Tribuna del Agua y lo celebra en los espectáculos.

El agua, imprescindible para la vida y el desarrollo humano, se contempla desde el compromiso ético con las generaciones futuras y el reto inteligente de la innovación.

El mensaje experimenta con nuevos lenguajes para convertir las ideas en emociones que fijen la experiencia vivida en la mente y el corazón del visitante.

Expo Zaragoza 2008 se convierte en el mayor acto de diplomacia pública abierto a toda la ciudadanía.

# ///01 EL DESAFÍO: LA CRISIS DEL AGUA



## Se inaugura la noche del "iceberg"...

Un colosal iceberg aparece en el río Ebro, los seres humanos con sus máquinas y tecnología está a punto de dominar la Tierra... se consumen los recursos, incluso los fósiles, se agotan y derrochan, todo es poco.

La Tierra enferma, el hielo cruje y se deshace, el cielo se oscurece, la vida peligrá.

Las tierras se resecan, los cultivos se agotan, los huracanes y las catástrofes son cada vez más intensas, más frecuentes... el ser humano se desplaza vagabundo buscando nuevos lugares donde vivir.

La Tierra dominada era un espejismo, un paraíso imaginario...

Hay que volver a pensar, hay que volver a pensar de otro modo, hay que modificar los comportamientos.

Somos inteligentes, hay esperanza.

Al anochecer, cada día el espectáculo recuerda el desafío.

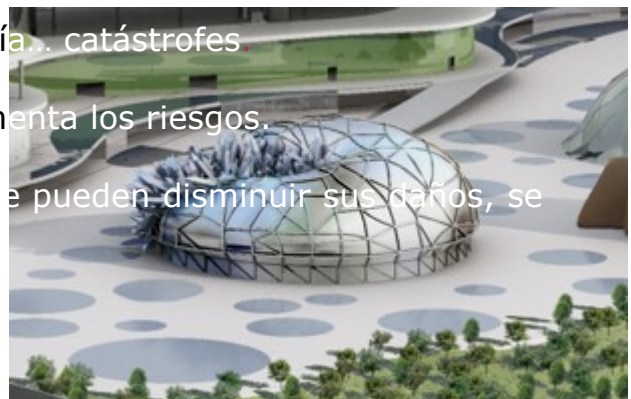
## En la plaza temática "agua extrema" se vive...

Un huracán, un tsunami, una gota fría... catástrofes

El cambio climático acentúa e incrementa los riesgos.

Las amenazas son inevitables pero se pueden disminuir sus daños, se puede convivir con el riesgo.

Hay que estar preparados.



## LA PLAZA TEMÁTICA

# sed



Se sirve de una montaña de sal como metáfora.

/// La sed es necesaria.

/// Todos tenemos sed.

/// La fuerza de la sed.

/// La sed origen y colapso de civilizaciones.

/// El agua seca, el estanque vertical, el agua de las piedras, el árbol que produce agua, cómo bebe el escarabajo, el elefante y las gaviotas...

/// Las aguas secretas.

/// Las migraciones al agua.

/// Sed de conocimiento...

EN TRIBUNA DEL AGUA SE HABLA DE...

## cambio climático y eventos extremos

Expertos de todo el mundo intercambian experiencias y debaten soluciones.

La ordenación del territorio y planificación urbanística, los sistemas de detección, información alerta y protección, las políticas ambientales, la cooperación, la participación responsable...

**son objeto de miradas cruzadas, inteligentes, comprometidas.**



**///02**

UN REQUISITO PREVIO...  
EN LA TORRE DEL AGUA

# agua para la vida...

/// Planeta agua  
/// Paisajes azules  
/// Somos agua  
/// Ciclos del agua

... la vida  
en el centro  
**agua física, sagrada,  
símbolo, juego, arte...**

EN TRIBUNA DEL AGUA SE HABLA

# del mantenimiento y recuperación de los ecosistemas acuáticos

y los procesos naturales, de regeneración del agua, de la crisis ambiental, la salud, el valor de las tradiciones y culturas, de la identidad construida en torno al agua.

EN EL ACUARIO FLUVIAL LA EXPOSICIÓN

## ríos del mundo

refleja la biodiversidad de los paisajes de cinco continentes a través de sus grandes arterias fluviales:

/// Nilo (África)

/// Amazonas (América)

/// Mekong (Asia)

/// Murray-Darling (Australia)

/// El anfitrión europeo: el Ebro.

## agua, diversidad de paisajes

EN EL PABELLÓN DE ARAGÓN.

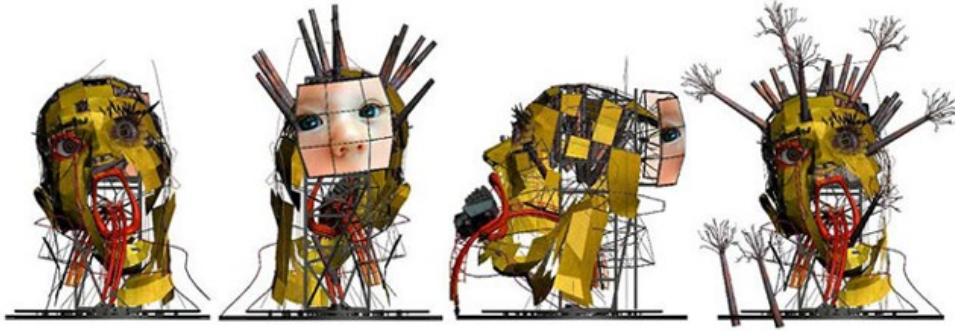
La comunidad autónoma anfitriona de Expo 2008, muestra al mundo la importancia del agua en la fisonomía de sus paisajes, reflejo de la diversidad ecológica y de la huella de civilizaciones.

En el presente como en el pasado el agua estructura el territorio y es factor decisivo en la vida social, económica y cultural de esta tierra.

## en el recinto...

La vegetación de los jardines refleja los paisajes del agua: abedules para anunciar las regiones montañosas, acacias para las sabanas, palmeras para los oasis, bambúes para los trópicos lluviosos...





**///03**

**AGUA PARA  
EL DESARROLLO HUMANO**

## agua recurso único

EN EL PABELLÓN PUENTE

La crisis mundial del agua no está ligada a la escasez, es también una crisis de gobernabilidad que exige el desarrollo de planes, estrategias y actuaciones para una gestión sostenible del agua, más inteligente, eficiente, justa y solidaria en sus cuatro dimensiones: social, económica, política y ambiental.

En la exposición las tendencias actuales conducen a un camino sin salida, es preciso cambiar el rumbo para encontrar la salida donde se proclama el derecho universal del acceso al agua.

## ciudades de agua

PLAZA TEMÁTICA

Subraya las múltiples relaciones de las ciudades con el agua:

el agua como elemento esencial en la constitución del paisaje urbano, el valor de los frentes fluviales y marítimos, el agua factor de la calidad de vida de los ciudadanos.

**/// Agua espectáculo.**  
**/// Agua amiga.**  
**/// Agua reencontrada.**  
**/// Agua futura.**



EN TRIBUNA DEL AGUA SE HABLA DE

# **agua recurso único**

# **agua compartida**

# **agua, ciudad y**

# **territorio**

# **agua para alimentos:**

# **cantidad y calidad**

## **en un mundo cambiante**

de la gobernabilidad, de la gestión de las cuencas, de las ciudades y los territorios, de la innovación científica y tecnológica, de las políticas, normas y precios, de los conflictos entre usuarios, de las aguas virtuales, los procesos de potabilización, los tratamientos de regeneración,...



**///04**

**EL COMPROMISO ÉTICO  
CON LA SOSTENIBILIDAD...**

## **Empieza en casa**

**en el recinto de Expo 2008...**

el uso eficiente del agua y de la energía, el huerto solar en las azoteas, la utilización de materiales respetuosos con el medio ambiente, la reducción, recuperación y reciclado de los residuos... todo es controlado a través de un sistema de indicadores para conocer el coste ambiental.

**en Zaragoza, en Aragón...**

el programa "Desarrollo Sostenible" contribuye al rescate de los recursos consumidos por Expo 2008.

Producción de energía limpia y renovable, 3,5 millones de árboles plantados en Aragón, más de 70 km de riberas recuperadas y transitables en el Ebro, Gállego, Huerva y Canal Imperial de Aragón, anillo verde de 30 km para peatones y ciclistas...

## Objetivo: coste ambiental 0

PLAZA TEMÁTICA

# oikos: agua y energía

INVITA...

a conocer las negativas consecuencias del uso masivo de las energías fósiles, presentando el uso sostenible del agua como alternativa para producir y almacenar energía de forma respetuosa con el medio ambiente, barata y para todos, sin renunciar a un alto nivel de bienestar.

PLAZA TEMÁTICA

# Agua compartida

SORPRENDE...

al visitante al superponer los mapas políticos trazados por los humanos por el mapa de las cuencas fluviales creadas por la naturaleza. Explica las oportunidades que ofrece una relación más coherente con el medio ambiente y la importancia de la gestión responsable y solidaria por los diferentes países y usuarios que comparten una misma cuenca.

DESDE EL

# el faro:

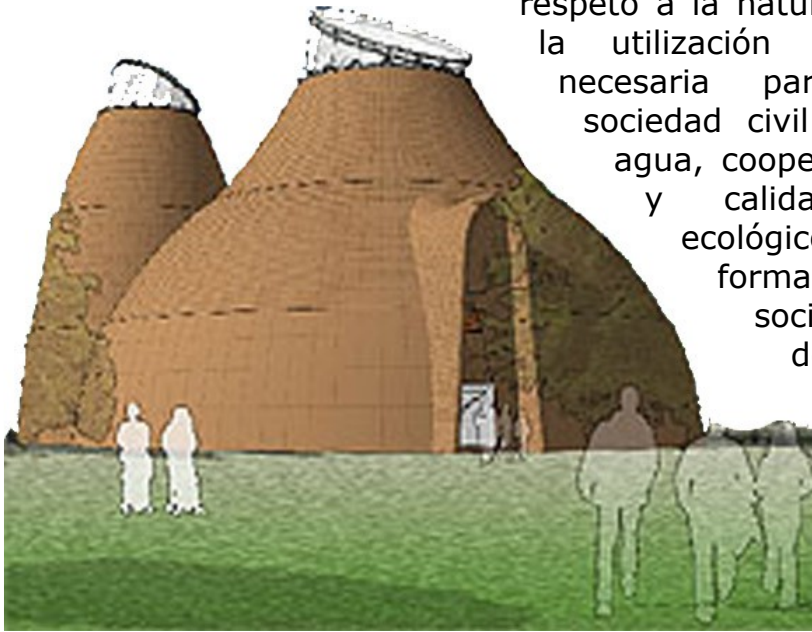
## pabellón de las iniciativas ciudadanas

LA SOCIEDAD CIVIL DE LOS CINCO CONTINENTES DENUNCIA Y PROPONE...

Es el pabellón de la sociedad civil global en Expo 2008.



La totalidad del pabellón, desde los materiales empleados en su construcción hasta la forma de operarlo, obedecen a un mensaje de respeto a la naturaleza, eficiencia en la utilización de los recursos, necesaria participación de la sociedad civil en la gestión del agua, cooperación internacional y calidad en términos ecológicos y sociales como forma de procurar una sociedad más saludable desde el punto de vista ecológico y más justa, equitativa y solidaria.



EN TRIBUNA DEL AGUA SE HABLA DE

**agua  
compartida  
agua,  
educación  
y cultura  
agua  
y energía**

EN EL PABELLÓN DE ESPAÑA LA EXPOSICIÓN



# ciencia y creatividad

lo úl  
soste

rollo  
tos

Anali  
bioló

mpo  
de

**///05**

100 FORMAS DE  
RESPONDER A LOS DESAFÍOS DEL AGUA EN...

## los 100 pabellones de participantes

Expo 2008 promueve la diversidad y coherencia en la muestra internacional.

Los participantes interpretan una matriz de contenidos que cruza los grandes temas de la Exposición Internacional de Zaragoza con los ámbitos de análisis y acción desde la escala planetaria a la individual.





## CONTENIDOS:

MATRIZ DE CONTENIDOS DE EXPO ZARAGOZA 2008

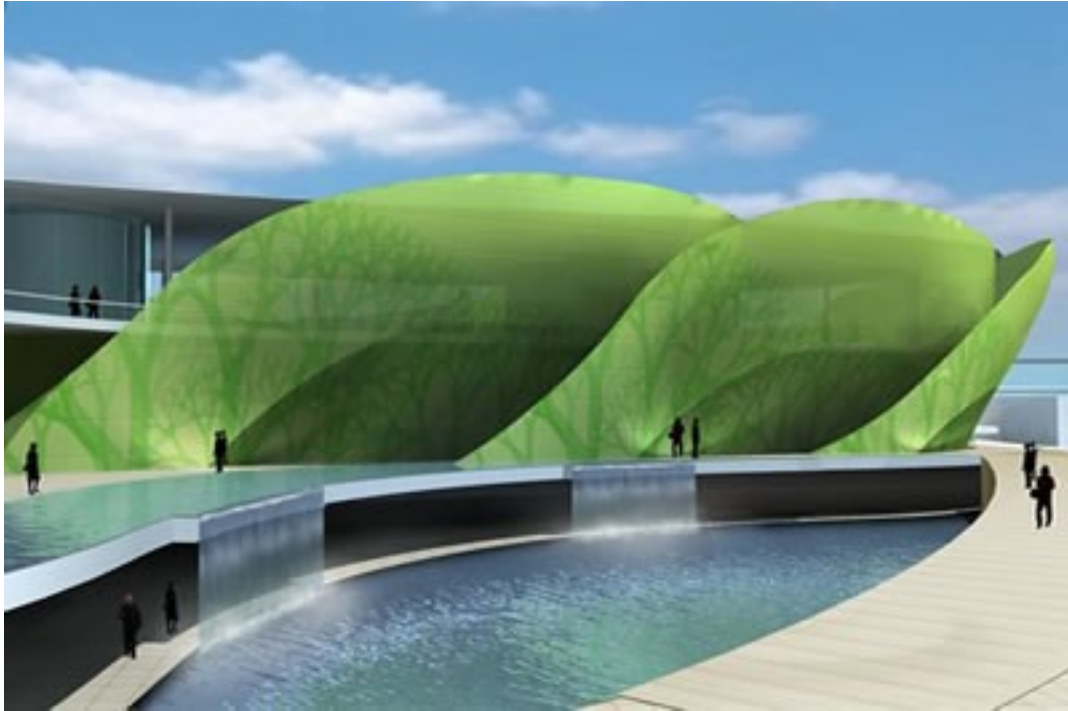
	DESAFÍO GLOBAL	DESAFÍO REGIONAL	DESAFÍO LOCAL	DESAFÍO INDIVIDUAL
AGUA, RECURSO ÚNICO	AGUA PARA EL DESARROLLO HUMANO; GOBERNABILIDAD DEL AGUA	GESTIÓN INTEGRAL DE CUENCAS HIDROGRÁFICAS  AGUA, MEGÁPOLIS Y REGIONES URBANIZADAS  AGUA Y TERRITORIO	POLÍTICAS, NORMAS Y PRECIOS MÁS JUSTOS PARA UN USO MÁS EFICIENTE DEL AGUA. PREVENCIÓN Y RECUPERACIÓN DE LAS CATASTROFES HÍDRICAS  INNOVACIÓN CIENTÍFICA Y TECNOLÓGICA EN MATERIA DE AGUA AGUA Y CIUDAD	USO COTIDIANO DEL AGUA
AGUA PARA LA VIDA	ABORDAR LA CRISIS AMBIENTAL GLOBAL	CONSERVACIÓN Y RECUPERACIÓN DE LOS ECOSISTEMAS ACUÁTICOS	MEJORA DE LA SALUD PÚBLICA  REVALORIZACIÓN DE LAS TRADICIONES, CULTURA	DISPONIBILIDAD DE AGUA DE BOCA Y MEJORA DE LA ALIMENTACIÓN HUMANA

			ARTE E IDENTIDAD RELACIONADAS CON EL AGUA	
AGUA Y SUS PAISAJES	RESPECTO AL FUNCIONAMIENTO DEL CICLO HIDROLÓGICO NATURAL	PROTECCIÓN DE LOS ESPACIOS NATURALES SINGULARES	INFRAESTRUCTURAS HIDRAULICAS SOSTENIBLES Y PROTECCIÓN DE LOS PAISAJES HÍDRICOS ANTROPIZADOS	RECUPERACIÓN DE LA ARMONÍA ENTRE LAS ACTIVIDADES HUMANAS Y LA TRANSFORMACIÓN DEL PAISAJE AGUA Y CREACIÓN ARTÍSTICA
AGUA COMPARTIDA	AGUA PARA EL ENCUENTRO HUMANO	VÍAS PARA NUEVOS ACUERDOS Y COLABORACIÓN EN MATERIA DE AGUA	EDUCACIÓN, SENSIBILIZACIÓN E IMPLICACIÓN DE LA POBLACIÓN  EQUIDAD, PARTICIPACIÓN Y TRANSPARENCIA EN LA TOMA DE DECISIONES SOBRE EL AGUA	AGUA COMO DERECHO HUMANO UNIVERSAL

## EL PABELLÓN COLECTIVO

# américa latina

En un ambiente espectacular de selvas y bosques de esta parte del mundo, el visitante descubre la biodiversidad de sus paisajes, el valor de sus recursos hídricos y el papel clave del agua para la vida, la cultura y la identidad de dieciséis países.



EL PABELLÓN COLECTIVO

# áfrica

Una mirada más allá de los tópicos... amplía llanuras, horizontes centelleantes, un cielo azul despejado, cálidos tonos amarillentos y ocre de las sabanas y desiertos conducen al latir profundo del agua en África: Los grandes lagos interiores, los pozos, los acuíferos fósiles. Una muestra de las aspiraciones y deseos de quince países del continente africano.

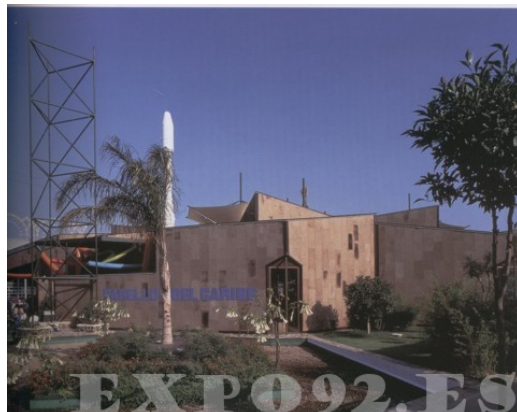
Una muestra sorprendente de la cultura del agua.



EL PABELLÓN COLECTIVO

# caribe

Catorce países caribeños unidos por el agua de sus mares y costas, por las necesidades de abastecimiento de agua dulce, por la defensa frente a las grandes amenazas naturales: huracanes y tormentas. Las arquitecturas coloniales configuran una plaza, lugar de encuentro e intercambio, de fiesta, música, aroma y sabor caribeño.



PABELLONES DE

# participantes

Los pabellones se agrupan en torno al eje del Paseo de los Paisajes y Balcones del Mundo. La disposición de los pabellones y la urbanización de los espacios públicos obedecen a un guión conceptual y plástico que evoca a las regiones ecogeográficas de la Tierra. Los frisos y toldos actúan de marcadores de legibilidad.

Las organizaciones internacionales, Comunidades Autónomas y empresas ocupan el gran edificio oriental del recinto. La intervención artística "Agua incondicional" articula conceptualmente las fachadas con un sello intensamente contemporáneo.

**///06**

ENCUENTRO Y FIESTA

# inspiraciones acuáticas

PLAZA TEMÁTICA

el agua es música, acrobacias, danza, color, luz, destello, espejo...  
moja, salpica, ríe, salta, baila, goza...  
pura plástica contemporánea que funde actores  
y público en un espectáculo integral.

# el archipiélago del desierto

la cabalgata del "Circo del Sol" juega cada día con la sugerente idea de amaestrar las nubes hasta conseguir crear un arco iris.

LA

## caja azul

DE TRIBUNA DEL AGUA

Recoge, sintetiza, difunde ideas para armar estrategias comunes hacia el desarrollo sostenible.

El legado cultural de Expo 2008 se atesora y se transmite.

No puede desvanecerse, es un patrimonio que nace bajo el signo de la sostenibilidad con la voluntad de trascender a la muestra y de proyectarse al futuro... a un futuro sostenible.

UNA EXPO SIN FECHA DE CADUCIDAD LA

## carta de Zaragoza

El 14 de septiembre de 2008 Expo Zaragoza clausurará el recinto en el que millones de visitantes se habrán zambullido en un universo de agua polifacética, atrevida, fecunda, extrema, divertida, comprometida... Pero además de la importancia de sacudir las conciencias de los visitantes, Expo 2008 garantizará que este evento mantenga su espíritu vivo y vigente en forma de legado a través de la Carta de Zaragoza.

La Carta de Zaragoza es un destilado de todo el conocimiento generado: un elenco de propuestas, lecciones aprendidas,



experiencias replicables y recomendaciones de actuación que buscan contribuir a un nuevo estado de la cuestión en materia de agua y desarrollo sostenible frente a los desafíos del presente.



## NOTICIAS

→ La navegabilidad del Ebro exige su dragado y el rebaje de solera del Puente de Piedra.

→ La construcción del azud, en el barrio Vadorrey, resulta insuficiente para garantizar un calado mínimo que permita la navegación fluvial durante la Expo de Zaragoza.

→ Expoagua ha presentado a la Confederación Hidrográfica del Ebro un proyecto por el que solicita la extracción de unos 8.500 m<sup>3</sup> de gravas del cauce. La petición ya ha logrado el visto bueno del Instituto Aragonés del dragado. Sería necesario el rebaje de solera del Puente de Piedra, ya que los barcos tendrían que atravesar los ojos de paso con una profundidad mínima garantizada.

→ Las extracciones de grava se harán mediante retroexcavadora y el material retirado se transportaría hasta el entorno del Puente de Piedra con unas barcazas.

## OTRAS NOTICIAS EXPO

### 1ª Más de 4.400 visitas a las obras de la Expo durante el verano.

→ Un total de 1.450 personas en julio, 1.175 en lo que va de agosto (hasta el pasado día 19) y 1.819 en junio suman una cifra de más de 4.400 visitantes a las obras de Ranillas, sólo en verano.

→ Desde Expoagua están satisfechos con el éxito del autobús lanzadera a las obras que puso en marcha en Navidad del año pasado y que retomaron, ya de manera ininterrumpida desde la Semana Santa de este año.

### 2ª Los ecologistas frenan las obras de la Expo, para hacer navegable el río Ebro, pero días más tarde fueron desalojados.

→ El lunes 6 de agosto de 2007, la acampada reivindicativa de asociaciones ecologistas y vecinales bajo el Puente de Piedra, consiguió paralizar las obras de Expoagua para hacer navegable el Ebro entre el azud de Vadorrey y el meandro de Ranillas.

→ Una docena de activistas que ocupan desde el lunes, la solera del puente en el arco más próximo al paseo Echegaray y Caballero, se sientan delante de las máquinas para impedir su avance hasta el río. Días más tarde, fueron desalojados y las obras siguieron a su ritmo.

### 3ª Piden que no se haga el túnel de San Lázaro para respetar una cabañera.

→ Los vecinos del Arrabal solicitaron al Ayuntamiento de Zaragoza que paralice inmediatamente las obras del túnel proyectado en el Balcón de San Lázaro y descarte su construcción de forma indefinida. No se había tenido en cuenta la existencia de una cabañera. el paso de ganado, según la Asociación Tío Jorge, discurre por el Puente de Piedra y continúa por la calle Sobrarbe y todavía hoy se sigue utilizando para la trashumancia de ganado lanar.

→ Su presidente, Rafael Tejedor, a través de un escrito presentado en la junta de distrito del Rabal el Código Civil protege las servidumbres existentes de este tipo de vías pecuarias de la comunidad autónoma de 2005.

→ Los vecinos solicitaron la paralización y supresión del citado túnel argumentaron que sólo se preservará y garantizará los usos pecuarios y el mantenimiento de las tradiciones, y costumbres.

→ Fuentes municipales, se limitaron a señalar que las ovejas podrán seguir pasando por el entorno del Puente de Piedra con independencia de que se construya el túnel.

#### 4ª Cierre y despedida.

Comienza la cuenta atrás para el 14 de junio de 2008...  
Se inicia un encuentro único e inolvidable.

→ Gente del mundo entero miran a Zaragoza con interés común "agua y desarrollo sostenible".

→ Cada participante trae lo mejor de su conocimiento y experiencia y lo exhibe en su pabellón y, a su vez, es contrastado y difundido en la Tribuna del Agua y celebra en los espectáculos.

→ El agua, imprescindible para la vida y desarrollo humano, se contempla desde el compromiso ético con las generaciones futuras y el reto inteligente de la innovación.

→ El mensaje experimenta con nuevos lenguajes para convertir las ideas en emociones que fijen la experiencia vivida en la mente y el corazón del visitante.

→ Expo Zaragoza 2008 se convierte en el mayor acto de diplomacia diplomática abierto a toda la ciudadanía.

#### 5ª Despedida.

→ Para mí va a significar y mucho el día 14 de junio de 2008, ese día por fin, ejerzo de voluntaria, dentro del recinto Expo.

→ Voy a vivir una experiencia inolvidable, única e irrepetible, que nunca se volverá a repetir y voy a disfrutar de la experiencia al máximo.

→ Gracias a este evento, tan importante para Zaragoza, se está transformando y mucho la capital aragonesa.

→ En este trabajo sobre "mi experiencia como voluntaria" relato desde el día que Zaragoza salió como sede de la Exposición Internacional de 2008, con el tema "el agua"; fecha 16/12/07, hasta la gala institucional + cocktail, el día 20/06/07, que espero sea de su agrado.

→ El agua, un bien escaso que bien utilizada, es un caudal de bienestar y calidad, en el mundo subdesarrollado y en los países del

tercer mundo, tengan agua y que la Expo sirva para que todo el mundo tenga y se utilice el agua para que no haya desigualdades.



# AGRADECIMIENTOS

A Quiero expresar aquí mis agradecimientos a todas las personas que me han animado y prestado su ayuda. Bien con sus palabras o con sus abrazos y palmaditas en la espalda.

A ti, **Antonio Alfonso**, que te escucho todos los días, cuando salgo del trabajo, y alegras todas mis noches. A **Juanjo Hernández** y al programa "Estudio de Guardia", -merecido ganador del premio O.N.C.E.-, al que llevo escuchando un montón de años y nunca me cansa. Enhorabuena por esos 27 años que lleva en antena.

A **Miguel Mena** (buen periodista y comunicador), autor de varios libros, de los cuales me encanta "1.863 pasos". Contigo, el oyente nunca se aburre. Siempre aprendo algo nuevo y conozco Aragón sin salir de casa.

A **Jürg Sutter** (chico simpático, agradable e inteligente), a **Miguel Ángel Tirado** (Marianico el corto), al que voy a ver, siempre que puedo, en sus actuaciones para las Fiestas del Pilar -a veces, repito-.

A **Leti, Luis, Antonio, Begoña, Urbed, Katia y David** a los que conozco desde hace diez años y he visto como aumentaban su familia con Sofía, Judith, Angel y hace unos meses con Johana.

No me olvido de **Montse y Jorge**, (mis amigos de Bocatta) y mis compañeros del buzoneo (con los que he recorrido Zaragoza, Huesca, Calatayud, Ejea...). Gracias por la paciencia que tuvistéis conmigo y lo mucho que he aprendido con vosotros.

mis **amigos del bar Los Zagales**, a mis **vecinos**, a **Eva Sanmillán** (mi profesora de acceso a la Universidad para mayores de 25 años) y a **Elisabeth, Ana y Nicòle** que son mis mejores amigas y las quiero un montón.

Y, en especial, a **mi familia**. A esos maravillosos padres que tengo y a **mi hermana Silvia**, gracias por haberme apoyado siempre y no quitarme la ilusión de vivir esta experiencia, inolvidable, de ser voluntaria en Expo Zaragoza 2008. Una experiencia, seguramente irrepetible, que jamás olvidaré. Silvia, desde aquí, quiero decirte que te quiero mucho, y que, si hay algo más importante que ser hermana, eso lo eres tú. Eres mi bastón de cada día, mi confidente...

Os adelanto que, si todo va bien, haré una continuación de este trabajo que abarcará desde las Fiestas del Pilar de 2007 hasta que acabe la muestra el 14 de septiembre de 2008. Prometo que será interesante y contáros todo lo acontecido dentro y fuera del recinto.

A todos, GRACIAS.